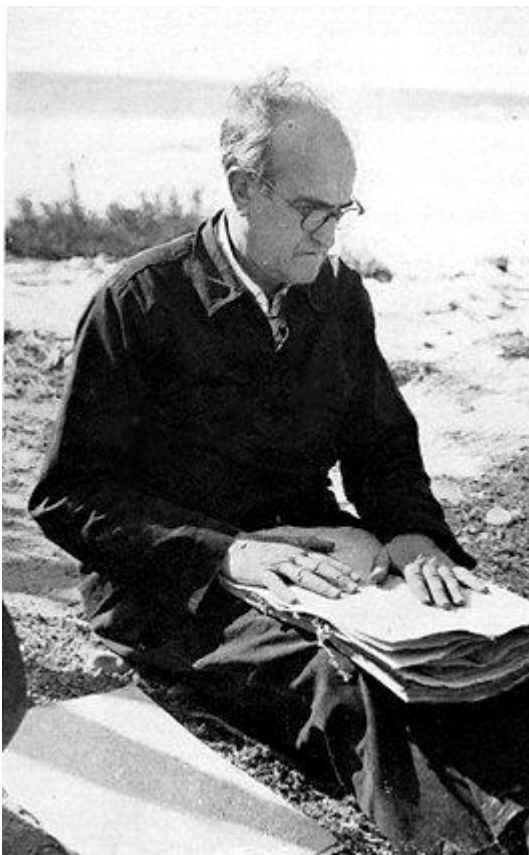


# L'herbari de flora del Bages



Pius Font i Quer,  
1909 - 1912

Centre Cultural el Casino, Manresa 17.10.2024



# L'herbari de flora del Bages de Pius Font i Quer

<https://herbarifontiquer.cat/#/>

## Herbari de flora del Bages, dades generals

- El resultat de l'estudi de la flora del Bages per Pius Font i Quer entre els anys 1909 i 1912 són dues obres complementàries: la tesi doctoral [\*Ensayo Fitotopográfico de Bages\*](#) (Maó, 1914) i l'[\*Herbari de flora del Bages\*](#) (CECB → CeDocBiV).
- La comarca de Bages entesa en sentit ampli i geogràfic, abans de la delimitació de les comarques de Catalunya pel geògraf Pau Vila.
- 628 plecs, 618 espècies de plantes vasculares (d'un total de 1105 espècies autòctones catalogades al *Ensayo Fitotopográfico de Bages*).
- Mostres completes de plantes ben premsades. Plecs ordenats per famílies botàniques. Format homogeni, acurat i rigorós.
- Etiqueta amb nom científic, nom popular en català (opcional), localitat i data de recollida.

# L'herbari de flora del Bages de Pius Font i Quer

<https://herbarifontiquer.cat/#/>

## 1. Interès històric

- Història de l'estudi de la botànica. Col·leccionisme de mostres ben representatives. Sistemàtica.
- Treball rigorós que encamina la trajectòria vital de Pius Font i Quer com a capdavanter de la botànica a Catalunya durant mig segle XX.
- L'excursionisme científic a Catalunya.

# L'herbari de flora del Bages de Pius Font i Quer

<https://herbarifontiquer.cat/#/>

## 2. Interès propi d'herbari

- Referència comprovable i revisable de l'assignació dels noms científics, més enllà de les descripcions.
- Versió digital amb enllaços recíprocs a <https://elmedinaturaldelbages.cat/>.
- Exemplars d'algunes plantes que han esdevingut rares o molt rares arreu. Ex. [\*Haplophyllum linifolium\* \(= \*H. hispanicum\*\)](#).

# L'herbari de flora del Bages de Pius Font i Quer

<https://herbarifontiquer.cat/#/>

## 3. Interès en coneixement de la flora del Bages (*Ensayo Fitotopográfico de Bages* + *Herbari*)

### *Ensayo Fitotopográfico de Bages*, dades generals

- Descripció geogràfica de la comarca de Bages (límits, relleu, geologia, clima...)
- Descripció de la vegetació de la comarca de Bages
- Relació de 1105 espècies de plantes vasculares autòctones del Bages amb el seu nom científic a nivell d'espècie + distribució, hàbitat, localitats, abundància i període floració.
- Recull dades dels botànics que l'havien precedit (Cadevall, Pau, Sallent, Pujol, Trèmols...)
- Apèndix de plantes naturalitzades.

*Ensayo Fitotopográfico de Bages* + Herbari de flora del Bages =  
referència de flora per traçar anades i vingudes o la persistència de plantes en un segle.

(Les Torres, Càn Parrot, Corrons, Les Ferreres, etc.), Guardiola, Vallformosa, Congost, etc. Escasa.—Marzo, Abril.

CAMELINA CRANTZ

348. *Camelina silvestris* Wallr.—R. Cultivos, sembrados, en el llano y montañas: Manresa, Sallent, Navás, S. Cugat del Recó, etc. Escasa.—Abril, Junio. (= *Camelina microcarpa*)

CARRICTERA DC.

349. *Carrichtera Vellæ* DC.—R R. Bordes de los caminos, en el llano Manresa: (El Xup, Les Ferreres). Poco abundante.—Enero, Mayo. (= *Carrichtera annua*)

ALYSSUM L.

350. *Alyssum campestre* L.—R R. Viñedos, lugares pedregosos: Manresa (S. Pau, Sta. Caterina), Sallent. Escasa.—Marzo, Junio. (= *Alyssum simplex*)

351. *A. calycinum* L.—C C C. Viñedos, olivares, cultivos, en toda la comarca. Abundante.—Marzo, Junio. (= *Alyssum alyssoides*)  
xxx. *Alyssum maritimum* (= *Lobelia maritima*)

DRABA L.

352. *Draba muralis* L.—R. Terrenos arenosos, carboneras, bosques, en los valles y montañas sudorientales: Montserrat (*Pourr.*), Rocafort (valle de la riera de Sta. Creu), Mura (Montcau, etc.). Escasa.—Abril, Junio.

353. *D. verna* L.; *Erophila verna* Willk.—C C. Viñedos, muros, lugares incultos, en toda la comarca. Abundante.—Febrero, Abril.

CAPSELLA MEDIK

354. *Capsella bursa-pastoris* Moench.—C C C. Lugares cultivados e incultos, en toda la comarca. Abundante.—Todo el año.

HUTCHINSIA R. BR.

355. *Hutchinsia petræa* R. Br.—C. Lugares pedregosos, rocas, peñascos, muros, en el llano y montañas: Manresa, Vallfor-



# L'herbari de flora del Bages de Pius Font i Quer

<https://herbarifontiquer.cat/#/>

## 3.1 Plantes rares

### 3.1.1 Plantes molt localitzades que es mantenen en ambients especials

- *[Anthyllis montana](#)* a Montserrat
- Belladona (*[Atropa belladona](#)*) a Montserrat
- *[Carex mairii](#)* a la font del Boix
- *[Chaenorrhinum organifolium](#)* (= *C. flexuosum*) a Collbaix
- *[Linum campanulatum](#)* a Castellfollit del Boix
- *[Linum trigynum](#)* (= *L. gallicum*) al Montcau
- *[Narcissus dubius](#)* a Collbaix
- Corona de reina (*[Saxifraga catalaunica](#)*) a Montserrat i al Montcau
- *[Saxifraga granulata](#)* al Montcau
- ...

# L'herbari de flora del Bages de Pius Font i Quer

<https://herbarifontiquer.cat/#/>

## 3.1.2 Plantes molt rares de presència actual dubtosa, que s'haurien de buscar

- [\*Arenaria tetraqueta\*](#) (= *A. capitata*), a la serra de can Torre
- [\*Jasione montana\*](#), al Montcau
- *Legousia scabra* (= *Specularia castellana*), al Montcau
- [\*Odontides longiflorus\*](#) (= *Odontites longiflora*), al Montcau
- ...

## 3.1.3 Plantes molt rares, retrobades a localitats noves

- [\*Genista patens\*](#) (= *Cytisus patens*), citació a Montserrat recollida per PFQ, retrobada a la vall de Marfà
- ...

## 3.1.4 Plantes desaparegudes

- [\*Haplophyllum linifolium\*](#) (= *H. hispanicum*)
- ...



# L'herbari de flora del Bages de Pius Font i Quer

<https://herbarifontiquer.cat/#/>

## 3.1.5 Plantes noves al Bages

- *Barlia robertiana*
- Frare d'estepa (*Cytinus hipocistis*), a la serra de L'Obac
- Faig (*Fagus sylvatica*), a l'obaga de l'Espina (Moià i Collsuspina)
- Fràngula (*Frangula alnus*), a la vall de la riera de Merlès, Gaià
- Lliri de neu (*Galanthus nivalis*), al Torrent del Gai, Moià
- *Lathyrus tuberosus*, en un camp de la serra de Montlleó
- Colletxó (*Moricandia arvensis*) als indrets remoguts
- *Odontites recordonii*, a la serra de cal Torre
- Cirerer de guineu (*Prunus mahaleb*), a la font de l'Arrel
- *Spiranthes spiralis*, al bosc de l'Oller
- ...

# L'herbari de flora del Bages de Pius Font i Quer

<https://herbarifontiquer.cat/#/>

## 3.2 Tendències ecològiques

### 3.2.1 Retrocés molt accentuat de moltes plantes segetals

- Ull de perdiu (*Adonis annua* [= *A. autumnalis*]), esdevinguda molt rara
- Niella (*Agrostemma githago*), reintroduïda al Canyet
- Rosella morada (*Roemeria hybrida* [= *R. violacea*]), no retrobada
- *Vaccaria hispanica* (= *V. vulgaris*, *V. parviflora*), reintroduïda al Canyet
- ...

### 3.2.2 Avanç de les plantes de bosc

- Olivereta (*Ligustrum vulgare*)
- ...

# L'herbari de flora del Bages de Pius Font i Quer

<https://herbarifontiquer.cat/#/>

## 3.2.3 Entrada de plantes termòfiles

- Porrassí (*Asphodelus fistulosus*)
- Caps blancs (*Lobularia maritima*)
- Malva d'arbre (*Malva arborea*)
- Malva crètica (*Malva multiflora*)
- ...

## 3.2.4 Entrada d'halòfits

- *Artemisia gallica*, a La Coromina (Cardona)
- *Frankenia pulverulenta*
- *Limonium latebracteatum*, a La Coromina (Cardona)
- *Spergularia marina*
- ...

# L'herbari de flora del Bages de Pius Font i Quer

<https://herbarifontiquer.cat/#/>

## 3.2.5 Entrada i expansió de plantes aquàtiques o de prop de l'aigua

- Lliri groc (*Iris pseudacorus*)
- *Potamogeton pectinatus*
- ...

## 3.2.6 Expansió de tres arbres

- Lledoner (*Celtis australis*)
- Freixe de fulla petita (*Fraxinus angustifolia*)
- Freixe de flor (*Fraxinus ornus*)

3.2.7 Entrada i expansió de plantes ruderals al·lòctones, principalment de les famílies amarantàcies (*Amaranthus deflexus*, *A. muricatus*,...), quenopodiàcies (*Atriplex tatarica*, *Bassia scoparia*, *Chenopodium ambrosioides*,...), compostes (*Artemisia verlotiorum*, *Aster squamatus*, *Bidens frondosa*, *Chrysanthemum coronarium*, *Crepis sancta*, *Erigeron sumatrensis*, *Helianthus tuberosus*, *Xanthium echinatum*,...) i gramínies (*Bromus catharticus*, *Eleusine indica*, *E. tristrachya*, *Paspalum dilatatum*,...).

# L'herbari de flora del Bages de Pius Font i Quer

<https://herbarifontiquer.cat/#/>

## 3.2.7 Naturalització d'arbres i arbustos utilitzats en jardins

- Negundo (*Acer negundo*)
- Ailant (*Ailanthus altissima*)
- Morera de paper (*Broussonetia papyrifera*)
- *Cotoneaster* sp. (diverses espècies)
- Vinya del Tibet (*Fallopia baldschuanica*)
- Llorer (*Laurus nobilis*)
- Troana (*Ligustrum lucidum*)
- Lligabosc japonés (*Lonicera japonica*)
- Mahònia (*Mahonia x decumbens*)
- Cactus llengua de vaca (*Opuntia engelmannii*)
- Raïm de moro (*Phytolacca americana*)
- Robínia (*Robinia pseudoacacia*)
- ...

Moltes gràcies!



**ICHIN**

**Delegació del  
Bages**

Institució Catalana d'Història Natural